

**Kolekcje dendrologiczne w folwarkach i ogrodach
Państwowego Instytutu Naukowego Gospodarstwa
Wiejskiego w Pożogu, Sadłowicach i Włostowicach
w latach trzydziestych XX w. – nagozalążkowe,
lilaki, róże, pnącza i rośliny wrzosowate. Część 2**

Dendrological collections at the farms and gardens of the State
Research Institute of Rural Husbandry in Pożóg, Sadłowice
and Włostowice in the 1930's – conifers, lilacs, roses,
climbers, and heathers. Part 2

JAKUB DOLATOWSKI¹, JOANNA DUDEK-KLIMIUK²,
LUCJAN KUROWSKI³

¹Arboretum i Zakład Fizjografii w Bolestraszczykach

Arboretum and Department of Physiography in Bolestraszyce
Bolestraszyce 130, PL-37-700 Przemyśl, skr. poczt. 471, Poland

E-mail: kubadola@gmail.com

²Katedra Architektury Krajobrazu, Szkoła Główna Gospodarstwa Wiejskiego

Department of Landscape Architecture, Warsaw University of Life Sciences
ul. Nowoursynowska 159, PL-02-776 Warszawa, Poland

³Szkółki Kurowscy

Nursery Kurowscy
ul. Kurowska 105, PL-24-130 Końskowola

Received: 3 January 2016, Accepted: 15 March 2016

ABSTRACT: The second part of this presentation concerns the history and plant material found in the nurseries of the State Research Institute of Rural Husbandry in Puławy, whose main location was at Pożóg outside Puławy, during the interwar period, we have focused on several groups of plants. We specifically present the conifers, lilacs, roses, climbers and heathers in cultivation at Pożóg at that time. In the case of conifers we have drawn both upon the surviving lists of stock plants from the 1930s and upon the plants on offer in the nursery's catalogues from 1928–1939. For the lilacs and roses we could only use the catalogues, going back to 1926. The Pożóg rose collection appears to have been of particular importance. Pożóg was the second important nursery in this part of the country with a rich collection of roses, alongside Zygmunt Śliwiński's business in Antopol, outside Nałęczów. The resources and traditions of both of these nurseries have had a lasting influence on the gardens in the region up to the present day. Pożóg offered some 350 species and cultivars of roses for sale; there were almost certainly even more in the collection. The latest roses from Europe and North America always reached Pożóg very quickly, within a few years of first going on sale.

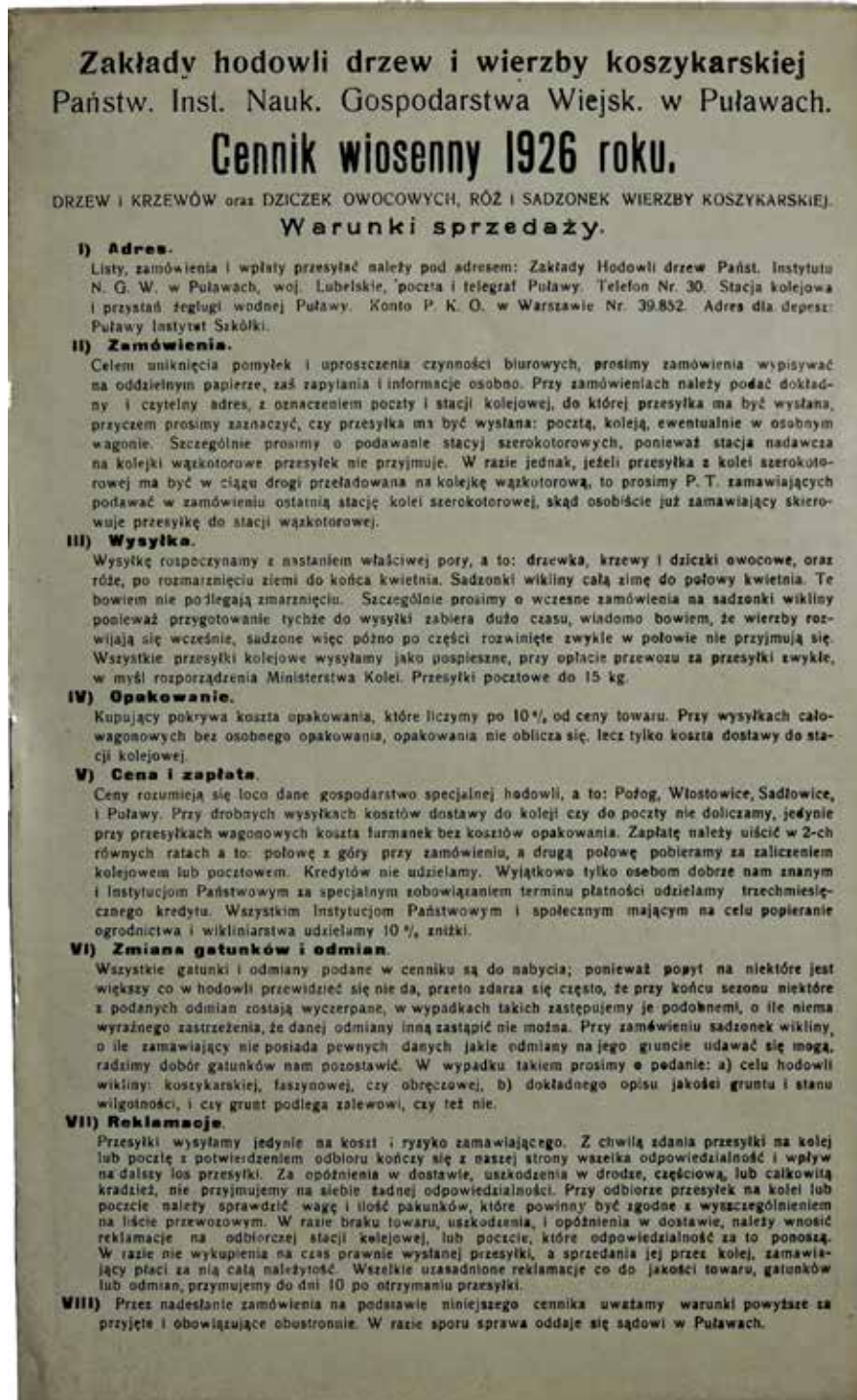
Key words: dendrology, Ericaceae, gymnosperms, Puławy, *Rosa*, *Syringa*, tree nurseries

Wstęp

Praca kontynuuje zestawienie asortymentu szkółek Państwowego Instytutu Gospodarstwa Wiejskiego, których dzieje i pierwszą część wykazu roślin opublikowaliśmy rok temu (Dolatowski i in. 2015). Układ listy roślin pozostaje bez zmian. Daty określają okres (lata, rok, sezon), w jakim dana roślina była obecna w handlowej ofercie szkółek.

Cennik wiosenny z 1926 r., na który druga autorka natrafiła niedawno w Archiwum Akt Nowych w Warszawie

(Białobok 1926; ryc. 1) pozwala nam poszerzyć bazę źródeł, na jakich opieramy odtwarzanie wykazów kolekcji. Ten dopiero co odnaleziony ośmiostronicowy katalog szkółkarski nie jest przy tym jednym z owych dwu zaginionych najstarszych katalogów, o których pisaliśmy przed rokiem (Dolatowski i in. 2015), został bowiem wydany na wiosnę 1926 r., a nie – jak druk zaginiony – na sezon 1926/1927. Zawiera prawie wyłącznie róże, z dodatkiem opisanych tylko pobieżnie, bez wyliczenia i szczegółowej oferty – wierzb koszykarskich oraz drzew i krzewów owocowych.



Ryc. 1. Strona tytułowa wiosennego cennika szkółek z roku 1926 (Archiwum Akt Nowych, Warszawa; reproduковано za zgodą).

Fig. 1. The cover of the spring catalogue of the nurseries from 1926 (By kind permission of the Archives of Modern Records, Warsaw).

Zasoby kolekcji

Drzewa i krzewy nagozależkowe

Wykaz uprawianych w Pożogu drzew i krzewów nagozależkowych pokazuje wyraźnie, jakie krajowe źródła miały przed II wojną największe znaczenie. Były to bez wątpienia szkółki J. Brunickiego w Podhorcach koło Stryja, znane z bogatej kolekcji iglastych, kontaktów z L. Beissnerem itd., szkółki St. Przedpełskiego w Płocku, o wybitnie kolekcyjnym charakterze, będące zapomnianym dziś, a bardzo poważnym przecież źródłem dla ogrodów botanicznych i innych kolekcji, szkółki Zamoyskich w Podzamczu oraz kolekcje przy nadleśnictwie państwowym w Wirtach, a w mniejszym stopniu także podlowski „Fredrów” i szkółki miejskie w Toruniu.

Pozostawiamy tu tradycyjne ujęcie rodzajów *Chamaecyparis* i *Cupressus*. Warto odnotować nieobecność w uprawach *Juniperus horizontalis*.

Część z wymienionych roślin rośnie jeszcze w ocalałych fragmentach tzw. „starej” i „nowej alei iglastych”. Obok niektórych nazw dajemy więc adnotację, że roślina tego gatunku lub odmiany rosła w „starej alei iglastych” i została odnotowana w spisie tego matecznika, jaki wykonał na początku października 1976 r. pierwszy z autorów, podczas wizyty w Pożogu, gdy towarzyszył Janowi Grąbczewskiemu i Włodzimierzowi Senecie, ucząc się od nich rozpoznawania roślin i notując wiadomości o historii miejsca (Dolatowski 1976).

Abies alba Mill. [Wirty, jako *A. pectinata*]; 1935–1939

amabilis (Douglas ex Loudon) J.Forbes [nasiona, Wiener Neustädter Samenhaus Natlacen]

balsamea (L.) Mill. [Przedpełski]; 1934–1939

cephalonica Loudon [Przedpełski; także z Wirt; jako *A. apollinis*]; 1936–1939

concolor (Gordon) Lindl. ex Hildebr. [Przedpełski]; 1934–1939; jedyna jodła w starej alei iglastych, 1976

‘Violacea’ [Žehušice]

firma Siebold et Zucc. [nasiona; Wiener Neustädter Samenhaus Natlacen]; 1935–1939

fraseri (Pursh) Poir. [Przedpełski]; 1936–1939

holophylla Maxim. [nasiona, Wirty]

homolepis Siebold et Zucc. [nasiona, Wiener Neustädter Samenhaus Natlacen; jako *A. brachyphylla*]

var. *umbellata* (Mayr) E.H.Wilson [Podhorce k. Stryja]

lasiocarpa (Hook.) Nutt. [Przedpełski, jako *A. subalpina*; także z Wiener Neustädter Samenhaus Natlacen, zapewne w postaci nasion]; 1935–1939

‘Argentea’ [Žehušice]

var. *arizonica* (Merriam) Lemmon [nasiona, Wiener Neustädter Samenhaus Natlacen]; 1935–1938

magnifica A.Murray bis [szkółki komunalne, Toruń]

‘Glauc’ [Przedpełski]

nordmanniana (Steven) Spach [van Nes]; 1934–1939

procera Rehder [zrazy, Wirty]

‘Glauc’ [nasiona, Wirty]

Araucaria araucana (Molina) K.Koch [z Brazylii, jako *A. imbricata*]; 1936–1938

Calocedrus decurrens (Torr.) Florin [nasiona, Wiener Neustädter Samenhaus Natlacen]

Cedrus libani subsp. *atlantica* (Endl.) Batt. et Trab. [szkółki komunalne, Toruń]; 1934–1936

‘Argentea’ [Przedpełski]; 1936–1939

deodara (Roxb. ex D.Don) G.Don [szkółki komunalne, Toruń]; 1934–1936

Cephalotaxus harringtonii (Knight ex J.Forbes) K.Koch [nasiona, jako *C. drupacea*, źródło określone jako “R.K.”?] *fortunei* Hook. [źródło jak wyżej]

Chamaecyparis lawsoniana (A.Murray bis) Parl. [Przedpełski]; 1934–1939

‘Alumii’ [van Nes]; 1934–1939

‘Aurea’ [nasiona, Wirty]; 1938/1939

‘Aurea Nova’ [Žehušice]

“erecta glauca”; 1934/35

‘Erecta Viridis’ [Žehušice]

‘Forsteckensis’ [Rafn i Synowie]

‘Fraseri’ [van Nes]; 1934–1939

‘Glauc’ [nasiona, Wirty]

‘Glauc Veitch’ [van Nes]; 1934–1939

‘Minima Glauc’ [van Nes]; 1934–1938

‘Monumentalis Nova’ [Podhorce k. Stryja]; 1935–1939

‘Nivea’ [nasiona, Wirty]; 1938/1939

‘Patula’ [Žehušice]

‘Pendula’ [zrazy, Wirty]

“Rosenthalii” [Žehušice; czy nie chodziło aby o odmianę żywotnika?]

‘Silver Queen’ [van Nes]; 1934–1938

‘Triomf van Boskoop’ [van Nes]; 1934–1939

‘Wisselii’ [Podhorce k. Stryja]; 1936–1938

‘Youngii’ [Podhorce k. Stryja, ? jako *Ch. youngii* Beisn.]

nootkatensis (D.Don) Spach [Podhorce k. Stryja]; 1934–1938

‘Glauc’ [van Nes]; 1934–1939

obtusa (Siebold et Zucc.) Endl. [zrazy, Wirty]; 1936–1938

‘Crippsii’ [nasiona, Wirty]

‘Gracilis Aurea’ [Podhorce k. Stryja]; 1934/1935

‘Nana Gracilis’ [van Nes]; 1935–1938

‘Youngii’; 1935/1936

pisifera (Siebold et Zucc.) Endl. [nasiona, Wirty]; 1934–1939

‘Aurea’ [Žehušice]

‘Aurea Nana’ [Wirty]

“Comes Oswald Thun Salm” [Žehušice]

“Compacta Lutescens” [Žehušice]

‘Filifera’ [Podhorce k. Stryja]; 1934–1939; w starej alei iglastych, 1976

‘Filifera Aurea’ [Podhorce k. Stryja]

‘Nana Aureovariegata’ [Podhorce k. Stryja]

- ‘Plumosa’ [Podhorce k. Stryja]; 1934–1939; w starej alei iglastych, 1976
 ‘Plumosa Argentea’ [Podhorce k. Stryja]
 ‘Plumosa Aurea’ [van Nes]; 1934–1939; w starej alei iglastych, 1976
 ‘Squarrosa’ [Podhorce k. Stryja]; 1936–1939; w starej alei iglastych, 1976
thyoides (L.) Britton, Sterns et Poggenb. [Podhorce k. Stryja; także nasiona, z Wirt, jako *Ch. sphaeroidea*]; 1936–1939
- Cupressus macrocarpa* Hartw. [szkółki komunalne, Toruń]
sempervirens L. [szkółki komunalne, Toruń]
 ‘Stricta’ [Fredrów]
- Ephedra distachya* L. [nasiona, Stany Zjednoczone]
- Ginkgo biloba* L. [Przedpełski]; 1934–1939
- Juniperus chinensis* L. [Rafn i Synowie, jako *J. sphaerica*, także z Fredrowa, jako *J. procumbens* Endl.; z tegoż źródła forma barwnolistna, jako *J. procumbens aurea* hort.?; w starej alei iglastych rósł w 1976 w odmianie ‘Variegata’]
 ‘Aurea’ [Żehušice]
communis L. [Puławy]
 ‘aurea hort. holl.’ [van Nes]; 1936–1938
 ‘Hibernica’ [van Nes]; 1934–1938; w starej alei iglastych, 1976
 ‘Suecica’ [van Nes]; 1933–1935
 ×*pfitzeriana* (L.Späth) P.A.Schmidt ‘Wilhelm Pfitzer’ [Fredrów]; 1934–1938
sabina L. [Podhorce k. Stryja]; 1933–1939
 ‘Tamariscifolia’ [Fredrów]
 ‘Variegata’ [Żehušice, także od Przedpełskiego, jako „aureovariegata”]
squamata Buch.-Ham. ex D.Don [Rafn i Synowie, jako *J. recurva squamata*; czyżby ślad uprawy formy wyjściowej, „dzikiej” tego gatunku, obecnie w kraju praktycznie niespotykanej?]
 ‘Meyeri’ [Rafn i Synowie]
virginiana L. [Przedpełski]; 1933–1939
 ‘Canaertii’ [van Nes]; 1935–1938; w starej alei iglastych, 1976
 „columnaris” [van Nes]; 1934/1935
 „cupressoides” [Podzamcze]; 1933–1939; w starej alei iglastych, 1976, taki sam rósł w mateczniku szkółek Przedpełskiego w Płocku.
 ‘Elegantissima’ [van Nes]; 1933–1938; w starej alei iglastych, 1976
 ‘Glaucia’ [van Nes]; 1933–1939; w starej alei iglastych, 1976
 ‘Pendula’ [określenie źródła niejasne]
 ‘Schottii’ [van Nes]; 1935–1939
- Larix archangelica* Lawson [nasiona, Spółdzielnia Leśników, Warszawa, jako *L. sibirica*?]
decidua Mill. [van Nes; także nasiona z Wiener Neustädter Samenhaus Natlacen, pod nazwą *L. sudetica*]; (od sezonu 1936/37 – także jako „sudetica”)
 subsp. *polonica* (Racib. ex Wóycicki) Domin [nasiona, Spółdzielnia Leśników, Warszawa]
gmelinii (Rupr.) Kuzen. [nasiona, Wiener Neustädter Samenhaus Natlacen, jako *L. dahurica*]; 1937–1939
kaempferi (Lamb.) Carrière; 1934–1939
- Picea abies* (L.) H.Karst. [van Nes]; 1929–1939
 ‘Argenteospica’ [Przedpełski i Wirty]; w starej alei iglastych, 1976
 ‘Aurea’ [Wirty]; 1934–1939
 ‘Aurea Magnifica’ [Żehušice]
 ‘Barryi’ [van Nes]; 1933–1939; przy internacie, 1976
 ‘Cincinnata’ [Żehušice]
 “caerulea Breining” [Wirty]
 ‘Columnaris’ [Wirty]; 1936–1939
 ‘Finedonensis’ [Podhorce k. Stryja]; 1936/1937
 ‘Gregoryana’ [van Nes]; 1933–1938
 ‘Inversa’ [van Nes]; 1933–1939
 ‘Maxwellii’ [Podhorce k. Stryja]; w starej alei iglastych, 1976
 ‘Merkii’ [Podhorce k. Stryja]
 ‘Nana’ [van Nes]; 1933–1937; w starej alei iglastych, 1976
 ‘Nidiformis’ [Podhorce k. Stryja]
 subsp. *obovata* (Ledeb.) Domin [Przedpełski]; 1933–1939
 ‘Pendula’ [nasiona, Wirty]
 ‘Procumbens’ [nasiona, Wirty]
 ‘Pumila’ [nasiona, Wirty]
 ‘Pumila Glaucia’ [Podhorce k. Stryja]
 ‘Pyramidata’ [van Nes, jako *pyramidalis*, i pod tą nazwą w cennikach]; 1933–1939, w starej alei iglastych, 1976
 ‘Remontii’ [van Nes]; 1933–1939
 ‘Viminalis’ [Wirty]
 ‘Virgata’ [Podhorce k. Stryja]; 1935–1939; w starej alei iglastych, 1976
alcoquiana (H.J.Veitch ex Lindl.) Carrière; 1933–1939; w starej alei iglastych, 1976
engelmannii Parry ex Engelm.; 1933–1939
 ‘Glaucia’; 1934–1939
glaucia (Moench) Voss; 1933–1939
mariana (Mill.) Britton, Sterns et Poggenb. [van Nes]; 1935–1938; w starej alei iglastych w odm. ‘Beissneri’, 1976
 “obtusa caerulea” [Przedpełski]
omorika (Pančic) Purk. [van Nes]; 1934–1939
 ‘Pendula’ [Żehušice]; w starej alei iglastych, 1976
orientalis (L.) Peterm. [nasiona, Wiener Neustädter Samenhaus Natlacen]; 1936–1939
pungens Engelm. [van Nes]
 ‘Argentea’ [Przedpełski]; 1935–1939
 ‘Endtz’ [van Nes]; 1933–1939; przy internacie, 1976
 ‘Fürst Bismarck’ [Żehušice]
 f. *glaucia* Beissn. [van Nes]; 1934–1939
 ‘Glaucia Pendula’ [Kozłakowski i Żaglewski, Płock]

- ‘Koster’ [van Nes]; 1933–1939; przy internacie, 1976
- ‘Moerheim’ [van Nes]; 1933–1939; w starej alei iglastych, 1976
- sitchensis* (Bong.) Carrière [nasiona, Wiener Neustädter Samenhaus Natlacen]; w starej alei iglastych, 1976
- “*glauca*” [Przedpeński]
- torano* (Siebold ex K.Koch) Koehne [Wirty]; 1936–1939
- Pinus banksiana* Lamb. [Spółdzielnia Leśników, Warszawa]; 1935–1939; w starej alei iglastych, 1976
- cembra* L. [van Nes]; 1936–1938
- contorta* var. *murrayana* (Balf.) S.Watson [Wirty]; 1934–1939; w starej alei iglastych, 1976
- densiflora* Siebold et Zucc. [Žehušice]
- flexilis* E.James [Przedpeński]; 1934–1936
- mugo* Turra subsp. *mugo* [Wiener Neustädter Samenhaus Natlacen, jako *P. montana mughus* i *pumilio*, oraz z Wirt, jako *P. mughus carpatica*]; 1933–1939
- subsp. *uncinata* (Ramond ex DC.) Domin [Frederów]; 1936–1938
- nigra* J.F.Arnold subsp. *nigra* [van Nes, jako *P. laricio austriaca*]; 1935–1938
- parviflora* Siebold et Zucc. [Žehušice]
- pinaster* Aiton [Wiener Neustädter Samenhaus Natlacen, jako *P. maritima* Lam. i *P. maritima* Hamilton?]
- ponderosa* Douglas ex C.Lawson [Wiener Neustädter Samenhaus Natlacen]; w starej alei iglastych, 1976, jako var. *scopulorum* Engelm.
- rigida* Mill. [nasiona, Spółdzielnia Leśników, Warszawa]; 1934–1939
- strobis* L. [van Nes]; 1933–1939
- sylvestris* L. [Puławy]; 1935–1939
- thunbergii* Parl. [Podhorce k. Stryja]
- wallichiana* A.B.Jacks. [Przedpeński, jako *P. excelsa*]
- Platycladus orientalis* (L.) Franco [Przedpeński]
- Pseudolarix amabilis* (J.Nelson) Rehder [Kórnik]
- Pseudotsuga menziesii* (Mirb.) Franco var. *menziesii* [szkółki komunalne, Toruń]; 1933–1939
- var. *glauca* (Mayr) Franco [Wiener Neustädter Samenhaus Natlacen, także pod nazwą “*caesia*”]; 1933–1939
- ‘*Glauca Pendula*’ [Žehušice]
- Sciadopitys verticillata* (Thunb.) Siebold et Zucc. [van Nes]; 1935–1938
- Sequoia sempervirens* (D.Don) Endl. [van Nes]; 1934–1939
- Sequoiadendron giganteum* (Lindl.) J.Buchholtz [Hel]; 1934–1938
- Taxodium distichum* (L.) Rich. [Przedpeński]; 1937–1939
- Taxus baccata* L. [Przedpeński]; 1936–1939
- ‘*Aureovariegata*’ [Przedpeński]
- ‘*Chesthuntingensis*’ [Wirty]
- “*columnaris*” [van Nes]
- ‘*Dovastonianiana*’ [van Nes], w starej alei iglastych, 1976
- ‘*Dovastonianiana Aurea*’ [van Nes]; 1936–1938, w starej alei iglastych, 1976
- ‘*Elegantissima*’ [zrazy, Wirty]; 1934–1939; w starej alei iglastych, 1976
- ‘*Erecta*’ [Podzamcze]; 1934–1939; w starej alei iglastych, 1976
- ‘*Fastigiata*’ [van Nes]
- ‘*Fastigiata Aureomarginata*’ [Podzamcze, jako *T. baccata fastigiata aureovariegata*?; tak też potem w ofercie]; 1935–1939; w starej alei iglastych, 1976
- ‘*Gracilis Pendula*’ [Žehušice]
- ‘*Jacksonii*’ [Podzamcze i Krzeszowice Potoczek]; 1933–1939, w starej alei iglastych, 1976
- ‘*Overeynderi*’ [van Nes]; 1933–1939, w starej alei iglastych, 1976
- ‘*Pendula*’ [Wirty]; 1935–1939; w starej alei iglastych, 1976
- ‘*Repandens*’ [van Nes]; 1934–1936, w starej alei iglastych, 1976
- brevifolia* Nutt. [van Nes]; 1934–1938 (w dwu pierwszych sezonach jako *T. baccata brevifolia*)
- canadensis* Marshall [van Nes]; w starej alei iglastych w 1976 z taką tabliczką rósł – *T. ×media* Rehder
- ‘*Hatfieldii*’
- “*aureovariegata*” [van Nes]
- cuspidata* Siebold et Zucc. [Podzamcze]; 1935–1938
- Thuja ‘Aureospicata*’ [van Nes, jako *Th. gigantea semper-aurea hort.*” i *Th. occidentalis elegantissima*?, z Žehušic jako *Th. lobbii elegantissima*]; w ofercie jako *Th. gigantea semper-aurea* w latach 1935–1939, a w latach 1933–1939 jako *Th. occidentalis elegantissima*.
- koraiensis* Nakai [Žehušice]; w starej alei iglastych, 1976
- occidentalis* L. [Pożóg]; 1929–1939
- “*argentea* Carr.” [Žehušice, z synonimem “*albo variegata*” Beissn.]
- ‘*Bodmeri*’ [Žehušice]; 1935–1939; w starej alei iglastych, 1976
- ‘*Cloth of Gold*’ [Žehušice]
- ‘*Columbia*’ [Podzamcze, także jako *Th. occidentalis albo spicata*?; w ofercie zawsze jako “*alba spicata*”]; 1936–1938; w starej alei iglastych, 1976
- ‘*Cristata*’ [Podzamcze] jako “*crispa cristata*”]; w starej alei iglastych, 1976
- ‘*Douglasii Pyramidalis*’ [Podzamcze, jako odm. ?“*plicata*” i “*plicata pyramidalis*”]; 1934–1939; w starej alei iglastych, 1976
- ‘*Ellwangeriana*’ [Podhorce k. Stryja]; 1933–1939; w starej alei iglastych, 1976
- ‘*Ellwangeriana Aurea*’ [Žehušice]
- ‘*Erecta*’ [Podzamcze]; 1933–1939

‘Fastigiata’ [Podhorce k. Stryja]; 1934–1939, w starej alei iglastych, 1976
 ‘Froebelii’ [Žehušice]
 ‘Globosa’; 1934–1939
 ‘Globosa Compacta’ [Podhorce k. Stryja]
 ‘Hoveyi’ [Podhorce k. Stryja]; 1933–1939; w starej alei iglastych, 1976
 ‘Little Gem’ [van Nes]; w starej alei iglastych, 1976
 ‘Lutea’ [Podhorce k. Stryja, z synonimem *Th. occidentalis aurea* hort.]; w starej alei iglastych, 1976
 ‘Palliviridis’ [Podzamcze; odmiana hodowli Stefana Tokarza]; w starej alei iglastych, 1976
 ‘Pendula’ [Podzamcze]
 ‘Pyramidalis Compacta’ [van Nes]; 1933–1936
 ‘Recurva Nana’ [Podzamcze, jako “*recurvata nana*”]; 1935–1939; w starej alei iglastych, 1976
 ‘Recurvata’ [Podzamcze]; 1933–1939
 ‘Rheingold’ [Podzamcze]; 1935–193; w starej alei iglastych, 1976
 ‘Rosenthalii’ [van Nes]; 1934–1939
 ‘Spaethii’ [Podhorce k. Stryja]; 1935–1939; w starej alei iglastych, 1976
 ‘Spiralis’ [Žehušice]; w starej alei iglastych, 1976
 “*stricta*” [nieznane źródło]
 “*tatarica*”; 1936–1939
 ‘Vervaeana’ [Podhorce k. Stryja]; w starej alei iglastych, 1976
 ‘Wagneri’ [Podzamcze]; 1935–1939; w starej alei iglastych, 1976
 ‘Wareana’ [Podhorce k. Stryja]; 1935/36; w starej alei iglastych, 1976
 ‘Wareana Lutescens’ [Podhorce k. Stryja]; 1935–1939; w starej alei iglastych, 1976
 ‘Waxen’ [Podzamcze]; 1935–1939
plicata Donn ex D. Don [van Nes]; 1934–1939
 “*pendula*” [Podhorce k. Stryja]
standishii (Gordon) Carrière [nasiona, Wiener Neustädter Samenhaus Natlacen]

Thuja dolabrata (L.f.) Siebold et Zucc. [Podzamcze]; 1935–1939

‘Variegata’ [Podzamcze]
 “*plicata* Ansorge” [Žehušice]

Tsuga canadensis (L.) Carrière [nasiona, Wiener Neustädter Samenhaus Natlacen]; 1933–1939

Lilaki

Wykaz lilaków odzwierciedla jedynie ofertę szkółkarską, a nie to, co zawierał *Numerator*, a czego, niestety, nie znamy. Oferta była bardzo trwała, stabilna; odmianowe lilaki oferowano w Pożogu po raz pierwszy w 1931 r.

Syringa × chinensis Willd. ‘Alba’; jako *S. rothomagensis alba*, 1931–1937

‘Saugeana’; jako *S. rothomagensis rubra*; 1931–1937.

emodi Wall. ex Royle; 1931
komarowii subsp. *reflexa* (C.K.Schneid.) P.S.Green et M.C.Chang; 1931–1938
vulgaris L.; 1929–1939

‘Andenken an Ludwig Späth’; 1931–1939

‘Belle de Nancy’; 1933–1939

‘Charles X’; 1931–1939

‘Congo’; 1931–1939

‘De Miribel’; 1931

‘Dr. Masters’; 1931

‘Dr. Trojanowski’; 1933–1939

‘Duc de Massa’; 1931–1939

‘Edmond Boissier’; 1931–1939

‘Edouard André’; 1931–1939

‘Emilie Lemoine’; 1931

‘Hugo Koster’; 1933–1939

‘Jacques Callot’; 1931–1939

‘Jeanne d’Arc’; 1931–1939

‘Le Printemps’; 1931

‘Léon Gambetta’; 1934/1935

‘Louis Henry’; 1931

‘Louis van Houtte’; 1933–1936

‘Madame Casimir Périer’; 1931–1939

‘Madame de Miller’; 1933–1937

‘Madame Felix’; 1933–1939

‘Madame Francisque Morel’; 1931

‘Madame Lemoine’; 1933–1939

‘Marc Micheli’; 1931–1939

‘Marie Legraye’; 1931–1939

‘Michel Buchner’; 1931–1939

‘Montgolfier’; 1931

‘Negro’; 1931

‘Pasteur’; 1931

‘Président Fallières’; 1933–1939

‘Président Grévy’; 1931–1939

‘Pyramidalis’; 1934–1939

‘Siebold’; 1931–1936

‘Victor Lemoine’; 1931

‘Waldeck-Rousseau’; 1931–1939

Róże

Zebrana w Pożogu kolekcja róż szybko znalazła swe odbicie w produkcji i, obok zbioru tych krzewów zgromadzonego i rozpowszechnianego przez zakłady Śliwińskiego w Antopolu, stanowiła podstawę szkółkarskiej specjalizacji regionu. Asortyment był nowoczesny, bardzo wiele kultywarów pojawiało się tutaj od razu, w kilka lat po wprowadzeniu do handlu. Począwszy od roku 1933 w ofercie pożogowskiej widać wyraźny regres, odbicie światowego kryzysu gospodarczego tych lat. Dopiero w ostatnim cenniku, wydanym na sezon 1938/1939, można zauważyć odrodzenie, zarówno pod względem liczby jak i wartości asortymentu. Omówiony przez nas uprzednio wykaz roślin szkółek PINGW, *Numerator*, wymienia cztery pierwszorzędne krajowe, specjalistyczne źródła róż, a mianowicie zakłady Kastriela i Arona Eizyków w Kutnie, Zygmunta Śliwińskiego w pod-

nałęczowskim Antopolu, Zofii i Edwarda Wernerów w Lubieniu pod Włocławkiem i wreszcie Franciszka Wiesnera [Wiznera] w Łodzi (Dolatowski i in. 2015).

W poniższym wykazie, opracowanym – podobnie jak wykaz lilaków – wyłącznie na podstawie cenników szkółkarskich, pozostajemy przy tradycyjnym podziale róż na grupy, podziale stosowanym zresztą i w samym Pożogu. Nieliczne odmiany przypisujemy do grup innych niż te, w ramach których figurowały w cennikach. W kwestii przynależności do grup i nazewnictwa podążamy w przeważającej liczbie przypadków za Dickersonem (1999, 2001a, 2001b) i Hoffmanem (2005), ale czasem popełniamy tu zapewne błędy.

Róże botaniczne, parkowe, „cukrowe” i podkładki:

Rosa bulgarica Borbás [nomen nudum (J. Zieliński, in litt., 2016) skąd i jaką drogą róża pod tą „pustą” nazwą trafiła akurat do Pożoga?]; 1936/1937

canina L.; 1929/1930

canina L. × *R. rubiginosa* L.; 1929/1930

centifolia ‘Aglaia’; 1928–1939

fætida Herrm. ‘Parkfeuer’; 1933–1937

‘Persiana’; 1931

gallica var. *conditorum* Dieck; 1929–1939

‘Red Columbia’; 1933/1934

rugosa Thunb.; 1934–1939

‘Amelia Gravereaux’; 1937/1938

‘Blanc Double de Coubert’; 1938/1939

‘Conrad Ferdinand Meyer’; 1926–1934

‘F.I.Grootendorst’; 1933–1938

‘*rubra fl. pleno*’; 1933–1937

‘Stern von Prag’; 1938/1939

virginiana Mill. [pod nazwą *R. lucida*]; 1936–1938

xanthina Lindl. [pod nazwą *R. hugonis*]; 1933/1934

Róże herbatnie:

‘Chrissie McKellar’; 1928–1931

‘Lady Hillingdon’; 1926–1931

‘Lady Roberts’; 1928–1937

‘Mademoiselle Franciska Krüger’; 1933–1936

‘Maman Cochet’ 1926

‘Miss Alice de Rothschild’; 1928–1931

‘Maréchal Cochet’; 1928/1929

‘White Maman Cochet’; 1926–1935

Mieszzańce herbatnie:

‘Admiration’; 1929–1937

‘America’ [przynależność niejasna?]; 1929–1937

‘Arabella’; 1926–1937

‘Aspirant Marcel Rouyer’; 1929–1937

‘August Noack’; 1934–1937

‘Augustus Hartmann’; 1926–1931

‘Avoca’; 1931–1935

‘Better Times’; 1938/1939

‘Betty Uprichard’; 1929–1939

‘Briarcliff’; 1933–1939

‘Bürgermeister Christen’ 1926

‘Chrissie MacKellar’ 1926

‘Columbia’; 1929–1937

‘Comte G. de Rochemur’; 1926–1937

‘Comtesse Vandal’; 1933–1939

‘Condesa de Sástago’; 1938/1939

‘Courtney Page’; 1931

‘Covent Garden’; 1931

‘Crimson Glory’; 1938/1939

‘Dame Edith Helen’; 1933–1939

‘Dean Hole’ 1926

‘Donald MacDonald’; 1926–1934

‘Dora Hansen’; 1926–1931

‘Doris Trayler’; 1931

‘Double Pink Killarney’ 1926

‘Duchess of Wellington’; 1926–1931

‘E.G.Hill’; 1938/39

‘Earl of Gosford’; 1926–1937

‘Écarlate’; 1926–1937

‘Edel’; 1926–1938

‘Edith Cavell’ 1926

‘Elisabeth of York’; 1933–1938

‘Emma Wright’; 1929–1937

‘Empire Queen’; 1933–1937

‘Ethel Somerset’; 1931

‘Étoile de France’; 1929–1937

‘Étoile de Hollande’; 1929–1939

‘Eugène Boulet’; 1926–1931

‘Europa’; 1931–1937

‘Farbenkönigin’; 1926–1931

‘Florence Pemberton’; 1926–1929

‘Florex’; 1933–1939

‘Franc von Arustifield’; 1933/1934

‘Francis Scott Key’; 1926–1931

‘Frau E. Weigand’; 1933–1937

‘Frau Ida Münch’; 1926–1939

‘Frau Karl Druschki’; 1928–1939

‘Frau Lilla Rautenstrauch’; 1926–1931

‘Freiburg II’; 1926–1939

‘Geheimrat Duisberg’; 1938/39

‘Général MacArthur’; 1926–1936

‘General-Superior Arnold Janssen’; 1926–1937

‘Geoffrey Henslow’ 1926

‘George C.Waud’ 1926

‘George Dickson’; 1926–1939

‘Giuseppe Motta’; 1938/1939

‘Gloire de Hollande’; 1928–1938

‘Golden Ophelia’; 1926–1935

‘Goudvlinder’; 1931

‘Grace Darling’; 1926–1931

‘Gruss an Aachen’; 1929–1939

‘Gruss an Teplitz’; 1926–1937

‘Gustav Grünerwald’; 1926–1931

‘Hadley’; 1926–1939

‘Hadley Elatior’ [przynależność niejasna?]; 1933/1934

‘Hans Billert’; 1933–1937

‘Harry Kirk’; 1926–1938

‘Hazel Alexander’; 1938/39

‘Hedwig Reicher’; 1929–1931

- 'Heinrich Wendland'; 1938/1939
 'Hermann Lindecke'; 1933–1937
 'Hollywood'; 1938/1939
 'Irena Thompson'; 1929–1931
 'Isobel'; 1929–1931
 'Ivy May'; 1931–1937
 'J.B.Clark'; 1926–1937
 'J.Böhm'; 1933–1937
 'James Walley'; 1929–1937
 'Janet'; 1926–1937
 'Joanna Hill'; 1938/1939
 'Johan C.M.Mensing'; 1929–1937
 'Johanna Sebus'; 1926–1931
 'Jonkheer J.L.Mock'; 1926–1937
 'Julie Strahl'; 1933–1937
 'Kaiserin Auguste Victoria'; 1926–1937
 'Katherine Pechtold'; 1937–1939
 'Killarney'; 1926–1931
 'King George V'; 1926–1931
 'Kitchener of Khartoum'; 1926–1937
 'Königin Astrid'; 1938/1939
 'Königin Carola von Sachsen'; 1926–1937
 'Königin Luise'; 1933–1939
 'Königin Maria Theresia'; 1929/1930
 'Kurt Scholz'; 1938/39
 'La France'; 1926–1931
 'La Tosca'; 1926–1937
 'Lady Ashtown'; 1926–1936
 'Lady Margaret Stewart'; 1934–1937
 'Lady Pirrie'; 1929–1931
 'Lady Plymouth'; 1931
 'Lady Sylvia'; 1938/1939
 'Lady Ursula'; 1929–1931
 'Laurent Carle'; 1926–1937
 'Leni Neuss'; 1934–1936
 'Lieutenant Chauré'; 1926–1936
 'Lily van Oost'; 1938/1939
 'Lord Charlemont'; 1931–1937
 'Louise Criner'; 1926–1937
 'Ludwig Möller'; 1926–1931
 'M. Geier'; 1934–1937
 'McGredy's Ivory'; 1938/1939
 'Madame Abel Chatenay'; 1926–1937
 'Madame Bérard'; 1926–1931
 'Madame Butterfly'; 1929–1939
 'Madame Caroline Testout'; 1926–1931
 'Madame Charles Lutaud'; 1926–1929
 'Madame G. Forest-Colcombet'; 1938/1939
 'Madame Jules Bouché'; 1926–1937
 'Madame Jules Gravereaux'; 1926–1937
 'Madame Jules Grolez'; 1926–1934
 'Madame Léon Pain'; 1926–1931
 'Madame Mélanie Soupert'; 1926–1931
 'Madame Montet'; 1928/1929
 'Madame Maurice de Luze' 1926
 'Madame Ravary'; 1926–1937
 'Madame Segond-Weber' 1926
 'Margaret Dickson Hamill'; 1926–1929
 'Marjorie Bulkeley'; 192-1936 [błąd]
- 'Mary Monro'; 1929–1937
 'Mälar-Ros'; 1938/39
 'Mevrouw Smits Gompertz'; 1926–1931
 'Miss C.E. van Rossem'; 1931
 'Monsieur Joseph Hill'; 1929–1937
 'Mrs. Aaron Ward'; 1926–1931
 'Mrs. Arthur E.E.Coxhead' 1926
 'Mrs. Calvin Coolidge'; 1929–1936
 'Mrs. Charles Lamplough'; 1931–1937
 'Mrs. Charles E.Russell'; 1926–1931
 'Mrs. David McKee' 1926
 'Mrs. Dunlop-Best'; 1931
 'Mrs. E.Alford'; 1926–1931
 'Mrs. Edward Powell' 1926
 'Mrs. George Shawyer'; 1928–1937
 'Mrs. Henry Morse'; 1926–1931
 'Mrs. Henry Winnett'; 1931–1939
 'Mrs. Herbert Stevens'; 1926–1938
 'Mrs. R.D.McClure'; 1926–1931
 'Mrs. Sam. McGredy'; 1938/1939
 'Mrs. Wakefield Christie-Miller'; 1929–1931
 'Natalie Böttner' 1926
 'Noblesse'; 1928–1930
 'Nuntius Pacelli'; 1934–1937
 'Oberbürgermeister Dr. Troendlin'; 1926–1931
 'Olympia'; 1938/1939
 'Ophelia'; 1926–1938
 'Orange Rapture'; 1938/1939
 'Pharisäer'; 1926–1937
 'Pink Pearl' [przynależność niejasna?]; 1929–1931
 'Pius XI'; 1934–1937
 'Portadown'; 1933–1937
 'Premier'; 1929–1935
 'Prince Charming'; 1929–1931
 'Prince de Bulgarie'; 1926–1931
 'Queen Mary'; 1938/1939
 'Radiance' 1926
 'Rapture'; 1933–1939
 'Red-Letter Day'; 1926–1936
 'Red Premier'; 1931
 'Red Star' 1926
 'Reine Marie Henriette'; 1926–1931
 'Richmond'; 1929–1931
 'Roselandia'; 1929–1939
 'Rosita Mauri'; 1929–1931
 'Rote Rapture'; 1938/1939
 'Sachsengruss'; 1926–1937
 'San Remo'; 1938/1939
 'Senior'; 1938/39
 'Sensation'; 1929–1931
 'Souvenir'; 1938/1939
 'Souvenir de H.A.Verschuren'; 1929–1939
 'Token'; 1938/1939
 'Triomphe de Pernet Père'; 1926–1931
 'Vaterland'; 1933–1937
 'Venus' [przynależność niejasna?]; 1929–1937
 'Vicomtesse Pierre de Fou'; 1929–1936
 'Victor Teschendorff'; 1926–1931
 'Vierlanden'; 1938/1939

‘Viscountess Folkestone’ 1926
 ‘W.E.Chaplin’; 1938/1939
 ‘Westfield Star’; 1929–1937
 ‘White Killarney’; 1931–1937

Remontanty:

‘Alfred Colomb’; 1926–1937
 ‘Anna Alexeieff’; 1926–1931
 ‘Baroness Rothschild’; 1926–1931
 ‘Baron Bonstetten’ [przynależność niejasna?]; 1926
 ‘Baron Girod de l’Ain’; 1926–1937
 ‘Commandeur Jules Gravereaux’; 1931
 ‘Candeur Lyonnaise’; 1926–1934
 ‘Captain Hayward’; 1931
 ‘Duke of Teck’; 1926–1931
 ‘Eugène Fürst’; 1926–1931
 ‘Everest’ [przynależność niejasna?]; 1933/1934
 ‘Felberg’s Rosa Druschki’; 1933/1934
 ‘Fisher & Holmes’; 1926–1937
 ‘Frau Karl Druschki’ 1926
 ‘Général Jacqueminot’; 1926–1937
 ‘Georg Arends’; 1926–1934
 ‘George Dickson’; 1933/1934
 ‘Gruss an Schlesien’; 1926–1931
 ‘Gruss an Weimar’ 1926
 ‘Heinrich Münch’; 1926–1937
 ‘Horace Vernet’; 1926–1934
 ‘Hugh Dickson’; 1926–1939
 ‘Jean Liabaud’; 1926–1931
 ‘Louis van Houtte’; 1926–1931
 ‘Madame Elisa Vilmorin’; 1929–1931
 ‘Madame Gabriel Luizet’; 1926–1931
 ‘Madame Montet’; 1926–1931
 ‘Madame Victor Verdier’; 1926–1931
 ‘Marie Baumann’; 1926–1931
 ‘Monsieur Bonçenne’; 1926–1931
 ‘Mrs. John Laing’; 1926–1939
 ‘Mrs. R.G. Sharman-Grawford’; 1926–1931
 ‘Paul Neyron’; 1926–1931
 ‘Prince Camille de Rohan’; 1926–1937
 ‘Triomphe de l’Exposition’ 1926
 ‘Ulrich Brunner fils’; 1926–1939

Róże Noisette’a:

‘Bouquet d’Or’; 1928–1938

Róże Pernet:

‘Adolf Koschel’; 1926–1937
 ‘Angel Guiméra’; 1934–1937
 ‘Angèle Pernet’; 1929–1937
 ‘Autumn’; 1938/1939
 ‘Beauté de Lyon’; 1926–1931
 ‘Constance’; 1926–1931
 ‘Cuba’; 1929–1937
 ‘Elvira Aramayo’; 1933–1937
 ‘Feu Joseph Looymans’; 1931–1937

‘Geisha’; 1929–1937
 ‘Golden Emblem’; 1926–1936
 ‘Gooiland Beauty’; 1931
 ‘Gorgeous’; 1926–1931
 ‘Gwyneth Jones’; 1931–1936
 ‘Heinrich Gaede’; 1938/1939
 ‘Hortulanus Budde’ 1926
 ‘Independence Day’; 1928–1937
 ‘J. Zingari’; 1933–1937
 ‘Jean C.N.Forestier’; 1926–1931
 ‘Julien Potin’; 1933–1939
 ‘Juliet’; 1926–1936
 ‘Lady Inchiquin’; 1929–1931
 ‘Les Rosati’ 1926
 ‘Lord Lambourne’; 1931–1937
 ‘Los Angeles’; 1926–1936
 ‘Louise Catherine Breslau’; 1926–1937
 ‘Lyon-Rose’; 1929–1931
 ‘Mabel Morse’; 1931–1936
 ‘Madame Édouard Herriot’; 1926–1937
 ‘Marie Adelaide’; 1926–1937
 ‘Mevrouw G.A. van Rossem’; 1933–1939
 ‘Mrs. Wemyss Quin’; 1928–1936
 ‘Norman Lambert’; 1931–1938
 ‘Old Gold’; 1926–1931
 ‘Padre’; 1928–1934
 ‘Président Herbert Hoover’ [przynależność niejasna?];
 1938/1939
 ‘Reverend F.Page-Roberts’; 1931–1937
 ‘Shot Silk’; 1931
 ‘Souvenir de Claudius Pernet’; 1926–1938
 ‘Sunburst’; 1926–1931
 ‘Superb’; 1929–1931
 ‘Talisman’; 1933–1939
 ‘Ville de Paris’; 1929–1937
 ‘Wilhelm Kordes’; 1929–1939
 ‘Willowmere’; 1931–1938

Róże mchowe:

‘Blanche Moreau’; 1928–1931
 ‘Eugénie Guinoisseau’ 1926

Poliany:

‘Ännchen Müller’; 1928–1934
 ‘Clothilde Soupert’; 1926–1939
 ‘Corrie Koster’; 1929–1931
 ‘Directeur Struve’; 1931–1938
 ‘Distinction’ [przynależność niejasna?]; 1934–1939
 ‘Eblouissant’; 1929–1937
 ‘Echo’; 1926–1931
 ‘Ellen Poulsen’ [przynależność niejasna?]; 1926–1939
 ‘Else Poulsen’ [j.w.]; 1934–1939
 ‘Erna Teschendorf’; 1926–1939
 ‘Frau Rudolf Schmidt’; 1931–1937
 ‘George Elger’; 1926–1939
 ‘Gloria Mundi’; 1933–1939
 ‘Goldlachs’; 1934–1937

‘Ideal’; 1931–1939
 ‘Jessie’; 1926–1938
 ‘Joseph Guy’ [przynależność niejasna?]; 1933–1939
 ‘Juliana’; 1933–1937
 ‘Katharina Zeimet’; 1929–1937
 ‘Kersbergen’; 1931–1939
 ‘Koster’s Orleans’; 1931
 ‘Lady Reading’; 1931
 ‘Lindbergh’; 1933–1939
 ‘Madame Jules Gouchault’; 1929–1931
 ‘Madame Norbert Levavasseur’; 1926–1934
 ‘Merveille des Rouges’; 1929/1930
 ‘Miss Edith Cavell’; 1931–1934
 ‘Mrs. W.H. Cutbush’; 1928–1939
 ‘Orange King’; 1929–1931
 ‘Orléans Rose’; 1926–1939
 ‘Rödhätte’; 1926–1939
 ‘Rufus’; 1933–1939
 ‘Schneewitchen’; 1928/29
 ‘Verdun’; 1931
 ‘Vulcain’; 1926–1931
 ‘Yvonne Rabier’; 1931–1939

Róże miesięczne:

‘Ducher’ 1926
 ‘Felleberg’ [przynależność niejasna?]; 1926–1931
 ‘Hofgärtner Kalb’ [j.w.]; 1926–1931

Róże pnące:

‘Aglaia’; 1926
 ‘Albéric Barbier’; 1926
 ‘American Pillar’; 1926–1931
 ‘Aviateur Blériot’; 1931–1938
 ‘Belle de Baltimore’ 1926
 ‘Billard et Barré’; 1926–1938
 ‘Blaze’; 1937–1939
 ‘Climbing Ophelia’; 1929–1934
 ‘Dorothy Perkins’; 1926–1938
 ‘Ewa’ [przynależność?]; 1938/1939
 ‘Excelsa’ [j.w.]; 1933–1938
 ‘Flower of Fairfield’; 1926–1931
 ‘Glenn Dale’ [przynależność niejasna?]; 1937–1939
 ‘Gloire de Dijon’; 1928–1936
 ‘Goldfinch’; 1931
 ‘Gruss an Zabern’ 1926
 ‘Helene’; 1926–1938
 ‘Hiawatha’; 1926–1939
 ‘Leuchtstern’ 1926
 ‘Madame de Sancy de Parabère’ 1926
 ‘Maréchal Niel’; 1926–1938
 ‘New Dawn’; 1937–1939
 ‘Paul’s Scarlet Climber’; 1931–1937
 ‘Primevère’; 1937–1939
 ‘Red Explorer’; 1937–1939
 ‘Rubin’; 1926–1938
 ‘Sodenia’ 1926
 ‘Souvenir de la Malmaison’; 1926–1936

‘Tausendschön’; 1926–1938
 ‘Thelma’; 1938/1939
 ‘Turner’s Crimson Rambler’; 1926–1937
 ‘Veilchenblau’; 1926–1939
 ‘Venusta Pendula’; 1926–1931
 ‘Wilhelm’; 1938/1939
 ‘Zéphirine Drouhin’; 1926–1938

Pnącza (z wyłączeniem *Lonicera* i *Rhus*)

Actinidia arguta (Siebold et Zucc.) Planch. ex Miq. [nasiona, ze źródła oznaczonego „B.A.”]
polygama (Siebold et Zucc.) Maxim. 1936–1939

Ampelopsis aconitifolia Bunge [Ogród Dolny, Puławy]
glandulosa (Wall.) Momiy. [van Nes, jako *A. heterophylla maximowiczii*]; 1933–1939
 ‘Elegans’ [van Nes]; 1937–1939
 „henryana” [Van Nes; nazwa jest niejednoznaczna], 1937/1938
japonica (Thunb.) Makino [nasiona ze źródła oznaczonego „R”, jako „*Vitis serjanicaefolia*”]
megalophylla Diels et Gilg [van Nes]

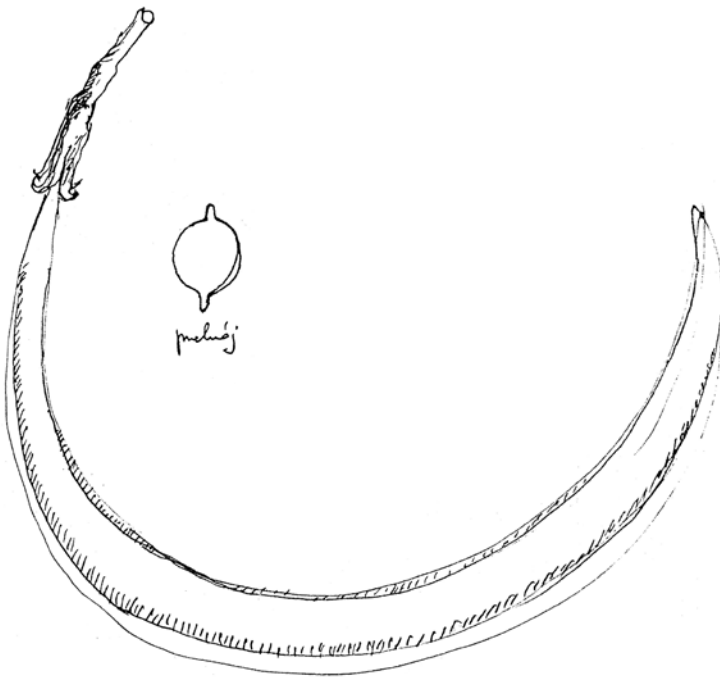
Aristolochia macrophylla Lam. [Godzisz]; 1933–1937
tomentosa Sims [Godzisz]; 1934–1938

Campsis grandiflora (Thunb.) K.Schum. [Krzyszowice Potockich]
radicans (L.) Seem. [van Nes; w latach powojennych trzeci z autorów przywiózł do Pożoga z dawnych szkółek Ordynacji Zamojskiej we Florjance osobliwą formę o wygiętych owocach – ryc. 2]

Celastrus orbiculatus Thunb. [Przedpełski; także jako „*C. tatarinowii*”]; 1936–1938
punctatus Thunb. [Przedpełski]
scandens L. [Ogród Botaniczny w Krakowie, nasiona]

Clematis akebioides (Maxim.) H.J.Veitch [nasiona ze źródła określonego jako „P.B.”]; kolekcja powojników była bogata, ale do produkcji i handlu trafiło niewiele. Ciekawa jest ilościowa przewaga powojników botanicznych nad mieszkańcami wielkokwiatowymi, obraz roślinny dawno już miniony.

alpina (L.) Mill. [Ogród Botaniczny w Krakowie, nasiona]
 ‘Borngholm’ [van Nes]
crispa L. [Ogród Botaniczny w Krakowie, nasiona; jako „*C. cylindrica*”]
 ‘Durandii’ [Kórnik]
grandiflora DC. [Kórnik]; 1934–1938
graveolens Lindl. [nasiona, ze źródła oznaczonego „P.B.”]
heracleifolia DC. [Ogród Botaniczny w Warszawie, nasiona, oraz Hoser, jako „*C. davidiana*”]
integrifolia L. [van Nes]
 ‘Jackmanii’ [van Nes]
 ‘Jackmanni Alba’ [van Nes]



Ryc. 2. Nietypowy, sierpowaty owoc *Campsis radicans*, inspekty w szkółkach w Pożogu, październik 1976 (J. Dolatowski; szkic terenowy).

Fig. 2. Unusual sickle-shaped fruit of *Campsis radicans*, at the Pożóg nurseries cold frames, October 1976 (drawn in the field by J. Dolatowski).

koreana Kom. [Kórnik, jako „*C. koreana hort.*”]
 ‘Lawsoniana’ [van Nes]
montana Buch.-Ham. ex DC. [Kórnik]
 ‘Rubens’ [nasiona, ze źródła oznaczonego jako „PB”]
orientalis L. [nasiona, ze źródła oznaczonego jako „PB”; także jako „*C. flava*”]
paniculata J.F.Gmelin [Kórnik; ewentualnie *C. terniflora* DC.?]; 1937/1938
patens C.Morren et Decne. [Ogród Botaniczny w Warszawie, nasiona]
recta L. [van Nes]
serratifolia Rehder [Kórnik]; 1934–1938
 ‘Splendid’ [Kórnik]
tangutica (Maxim.) Korsh. [Kórnik]; 1933–1938
 ‘The President’ [Kórnik]
 ‘Ville de Lyon’ [van Nes]
virginiana L. [Kórnik]
vitalba L. [Kórnik, Przedpeński]; 1934–1938

Fallopia baldschuanica (Regel) Holub [Ogród Botaniczny w Warszawie, także jako *Polygonum albertii*]; 1934–1938

Hedera helix L. [Przedpeński]; 1933–1937
 ‘Arborescens’ [van Nes]
 ‘Conglomerata’ [van Nes]
 ‘Digitata’ [van Nes]; 1933/1934
hibernica (G.Kirchn.) Carrière [van Nes]; 1933–1937

Parthenocissus quinquefolia [van Nes]; 1933–1938, także jako jako *Ampelopsis radicanissima* Schelle? Tylko winobluszcz z podstawowego doboru trafiły do handlu.

f. *engelmannii* (Rehder) Rehder [van Nes]; 1933–1939

“Laciniata” [Späth]
 var. *murorum* (Focke) Rehder [van Nes]
 var. *saint-paulii* (Koehne et Graebn.) Rehder [Przedpeński]
tricuspidata (Siebold et Zucc.) Planch. [Späth]
 ‘Lowii’ [van Nes]
 ‘Purpurea’ [Späth]
 ‘Veitchii Robusta’ [van Nes; jako ‘Gloire de Boskoop’; porastał od południa budynek internatu w Pożogu – vide Dolatowski 2015]; 1933–1938

Periploca græca L. [Podzamcze]; 1934–1938

Vitis acerifolia Raf. [Kórnik, jako *V. solonis* i *V. longii*?]; 1936–1938, jako *V. Solonis*
amurensis Rupr. [Kórnik]
berlandieri Planch. [Kórnik]
coignetiae Pulliat ex Planch. [Kórnik]
piasezkii var. *pagnuccii* (Planch.) Rehder [Kórnik]
quinquangularis Rehder [Kórnik, jako *V. pentagona*]
riparia Michx. [Przedpeński, jako *V. odoratissima* Donn?]
 „*sinensis hort.*” [Kórnik]
vinifera L.; w ofercie w odmianach, 1933–1939
vulpina L. [tu odrębnie od *V. riparia* Michx.]; 1933–1938
wilsoniae H.J.Veitch [Kórnik, jako *V. reticulata*]

Wisteria floribunda (Willd.) DC. [Przedpeński]; 1937/1938
 ‘Multijuga’ [Bracia Kurowscy, Sieradz – nasiona]
macrostachya (Torr. et A.Gray) Nutt. [Przedpeński]
frutescens (L.) Poir.; 1937/1938
sinensis (Sims) Sweet [Przedpeński]; 1933–1938
 „*tomentosa hort.*” [Przedpeński]

Wrzosowate

- Erica herbacea* L. [Kórnik]
terminalis Salib. [nasiona ze źródła oznaczonego „P.B.”, jako *E. stricta*]
tetralix L. [Kórnik]; 1933–1938
- Kalmia latifolia* L. [Kórnik]
- Rhododendron arborescens* (Pursh) Torr. [Wiener Neustädter Samenhaus Natlacen, nasiona]
arboreum Sm. [Stany Zjedn., nasiona]
 ‘Bouquet de Flore’; 1933–1936
 ‘Caractacus’ [van Nes]
 ‘catawbiense Album’ [van Nes]
 ‘Catawbiense Grandiflorum’ [van Nes]; 1933–1939, w odmianach “*fl. pl.*”, “*fl. pl. alba*”, “*fl. pl. rosea*” i “*fl. pleno rubra*”
 ‘Catharine van Tol’ [van Nes]
 ‘Charles Dickens’ [van Nes]
 ‘Coccineum Speciosum’; 1934–1936
 ‘Cunningham’s White’ [van Nes]
 ‘Daviesii’; 1934–1936
degronianum subsp. *heptamerum* (H.Hara) D.F.Chamb. et F.Doleshy [jako *Rh. japonicum*] × *Rh. viscosum* (L.) Torr. [Ogród Botaniczny w Krakowie, nasiona]
 ‘Edward S. Rand’ [van Nes]
 ‘Everestianum’ [van Nes]
 ‘F. D. Godman’ [van Nes]
 ‘Fukashigi’ [van Nes]
hirsutum L. [Ogród Botaniczny w Krakowie, nasiona]
 ‘Ignatius Sargent’ [van Nes]
 ‘Kate Waterer’ [van Nes]
 ‘Kettledrum’ [van Nes]
 ‘Lady Clermont’ [van Nes]
luteum Sweet; 1933–1936
 ‘Madame Carvalho’ [van Nes]
 ‘Madame Masson’ [van Nes]
maximum L. [Wiener Neustädter Samen-Haus, nasiona]
molle (Blume) G.Don [Ogród Botaniczny w Warszawie, nasiona]; 1933–1936
 ‘J.C. van Tol’ 1934–1936
 ‘Mrs. C.S.Sargent’ [van Nes]
 ‘Mrs. John Clutton’ [van Nes]
 ‘Mrs. R.S.Holford’ [van Nes]

- myrtifolium* Schott et Kotschy [Czarnohora, jako *Rh. kotschyi*]
 ‘Nancy Waterer’ 1933–1936
 ‘Roseum Elegans’ [van Nes]
 ‘Sang de Gentbrugge’; 1934–1936
smirnowii Trautv. [Ogród Botaniczny w Warszawie, nasiona]
tomentosum Harmaja [Puławy]

- Vaccinium atrococcum* (A.Gray) A.Heller [Stany Zjedn., nasiona]
corymbosum L. [Puławy, najpewniej jednak – *V. ×corymbosum* Butkus et Pliszka?]
uliginosum L. [Puławy]

Literatura

- [BIAŁOBOK J.] 1926. Cennik wiosenny 1926 roku. [:] Drzew i krzewów oraz dziczek owocowych, róż i sadzonek wierzby koszykarskiej. PINGW, Puławy [miejsce przechowywania: Archiwum Akt Nowych, Warszawa – zespół: Centralne Towarzystwo Rolnicze i inne organizacje rolnicze; seria: Wydział Ogrodniczy; jednostka: Cenniki firm ogrodniczych 1924–1926; sygn. 2/47/0/2.15/314].
- DICKERSON B.C. 1999. The Old Rose Adventurer. Timber Press, Portland (Oregon).
- DICKERSON B.C. 2001a. The Old Rose Advisor, 1–2. Updated, enlarged, and revised 2nd ed. Authors Choice Press, San Jose–New York–Lincoln–Shanghai.
- DICKERSON B.C. 2001b. The Old Rose Index. Authors Choice Press, San Jose–New York–Lincoln–Shanghai.
- DOLATOWSKI J. 1976. Wykaz roślin starej alei iglastych w Pożogu. Rkps, zbiory J. Dolatowskiego, Policzna.
- DOLATOWSKI J. 2015. Pożóg. Polskie Towarzystwo Dendrologiczne, Warszawa.
- DOLATOWSKI J., DUDEK-KLIMIUK J., KUROWSKI L. 2015. Kolekcje dendrologiczne w folwarkach i ogrodach Państwowego Instytutu [Naukowego] Gospodarstwa Wiejskiego w Pożogu, Sadłowicach i Włostowicach w latach trzydziestych XX w. – *populetum* i *salicetum*. Część 1. Rocznik Polskiego Towarzystwa Dendrologicznego 63: 35–49.
- HOFFMAN M.H.A. 2005. List of Names of Woody Plants. 7th fully revised ed. Praktijkonderzoek Plant & Omgeving, Boskoop.